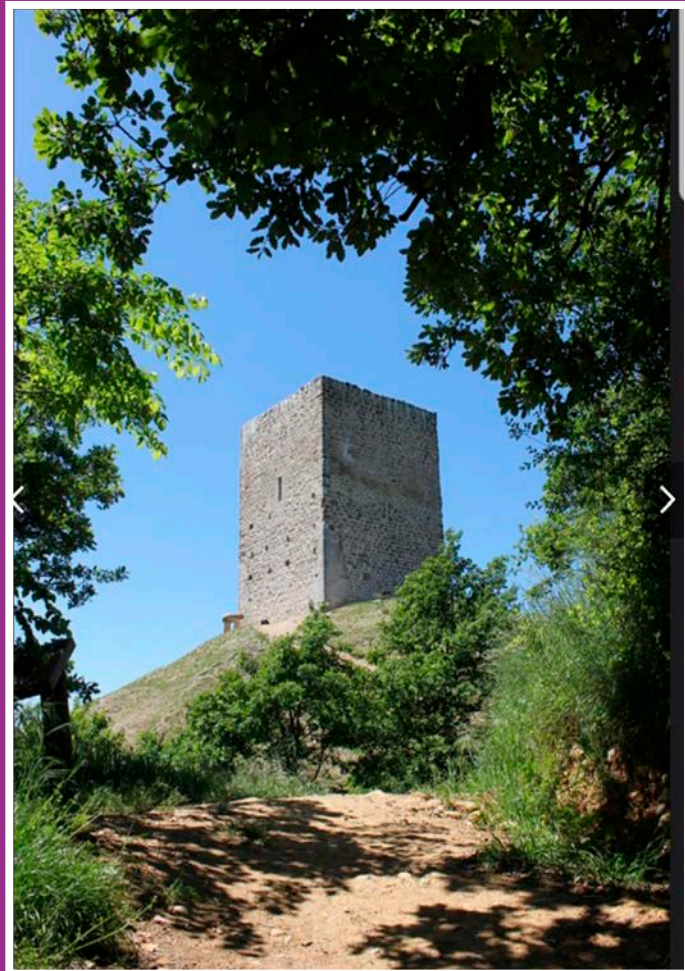


BULLETIN MUNICIPAL

Juin 2021



Edito



Albonnaises, Albonnais,

Au moment de l'écriture de ces lignes, les mesures sanitaires vont s'assouplir progressivement actant la réouverture des commerces et des lieux de loisirs. Ainsi, la vie va pouvoir reprendre son cours et la commune retrouver son dynamisme. Les associations vont pouvoir reprendre progressivement leurs activités tout en respectant les gestes barrières qui restent toujours en application, même pour les personnes vaccinées. Le virus est toujours là, nous devons rester vigilant.

J'ai une pensée pour nos agriculteurs et arboriculteurs qui ont subi des dégâts conséquents suite à cette période de gel début avril, et en particulier dans la vallée du Rhône, qui va les mettre en difficulté financière pour plusieurs années. J'espère que l'aide de l'État à cette profession sera à la hauteur du préjudice subi.

Nous constatons de plus en plus de dépôts sauvages sur les îlots de propretés, alors que nous avons une déchetterie à proximité. Un manque de civisme inacceptable d'une minorité qui pollue la vie des habitants de notre commune. Nous sommes en réflexion pour l'installation de caméras de surveillance sur les sites pour pouvoir sanctionner les contrevenants.

Nos employés des services techniques sont obligés de les nettoyer deux fois par semaine, sans compter le désagrément causé aux riverains. Nous avons dû déplorer également des décharges de plaques d'amiante produit polluant et cancérigène. Tout ceci à un coût pour la commune.

Cette année nous avons délocalisé les bureaux de vote à l'espace Pierre Mendés France.

Il n'était pas possible de gérer deux scrutins par bureau de vote avec les normes sanitaires en vigueur. Si l'essai est concluant nous conserverons ce site pour les prochaines élections.

La rénovation des vitraux de l'église de St Martin est terminée. La mise en valeur de ceux-ci était devenue nécessaire. C'est l'entreprise Thomas de Valence qui s'est chargée des travaux.

Nous avons eu une aide exceptionnelle de 2500 euros de la société de sauvegarde des monuments anciens de la Drôme. Je tiens à remercier cette association pour ce généreux don.

L'application « PanneauPocket » compte déjà 323 abonnés. C'est pour la commune un moyen simple, efficace et rapide de vous transmettre nos informations pratiques, voire importantes. Si ce n'est encore fait, abonnez-vous ! C'est gratuit.

Les congés approchent et tous nous souhaitons profiter d'un peu de liberté bien méritée. Se changer les idées après cette longue période de confinement, de couvre-feu et de privation. Le contexte nous rappelle l'importance essentielle que constitue le lien social au sein de notre société.

Je vous souhaite à toutes et à tous de très bonnes vacances.

Avec mes sentiments dévoués

Philippe BECHERAS, Maire

OFFERT PAR VOTRE MAIRIE



PanneauPocket
TÉLÉCHARGEZ
GRATUITEMENT
L'APPLICATION

Restez
INFORMÉ
PRÉVENU
ALERTÉ

Disponible sur
 





2, rue des Usines, ZI des Marettes - 26140 Andancette

04 75 03 04 91

Bulletin municipal d'Albon • 6 place de la Mairie • 26140 Albon
 Directeur de la publication : Philippe Bécheras, maire • Rédacteur en chef : Raphaëlle Rouméas
 Comité de rédaction : Christine Aimé, Anne-Marie Pontus, Marie Laure Chomel, Agnès Brunet, Céline Vassy, Julien Euvrard, Yves Monnier, Jean Delaunay • Photos et illustrations : mairie d'Albon.
 Mise en page et impression : IDC-Print, Andancette • Tirage : 900 exemplaires • Dépôt légal : le 20 juillet 1995 n°515 C 95.

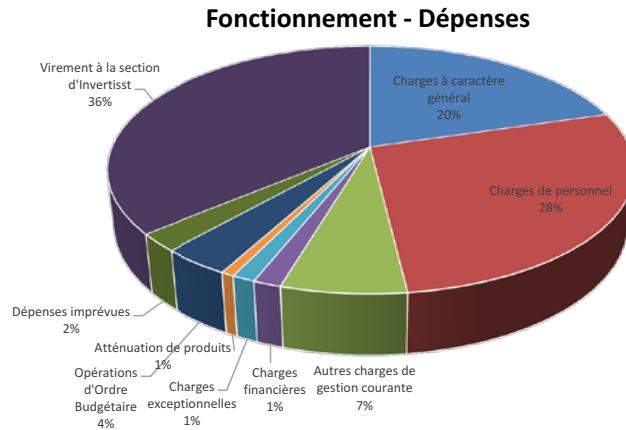
Ce bulletin est distribué dans tous les foyers de la commune d'Albon. Le conseil municipal remercie les annonceurs pour l'accueil qu'ils ont bien voulu lui réserver en y insérant un pavé publicitaire. Remerciements également pour la participation à l'élaboration du bulletin : les associations sportives, culturelles, enfance et jeunesse, la médiathèque, les écoles, les services administratifs de la mairie d'Albon, la Communauté de communes Porte DrômArdèche, les commerçants d'Albon.

Budget communal

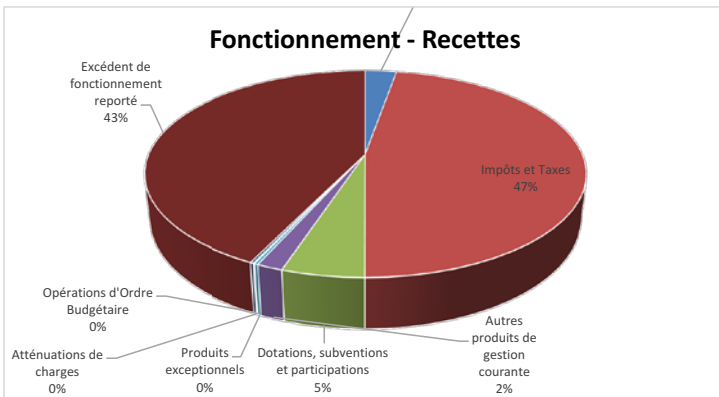
Budget primitif 2021 : Section fonctionnement

RESULTAT DE FONCTIONNEMENT 2020 = 330 271,40 €
 RESULTAT ANTERIEUR REPORTE = 736 602,41 €
 RESULTAT CUMULE = 1 066 873,81 €

DEPENSES	BP 2021
Charges à caractère général	508 600,00
<i>Dépenses courantes : eau, électricité, fournitures diverses, entretien des batiments, assurance, taxes foncières...</i>	
Charges de personnel	691 150,00
Autres charges de gestion courante	161 801,92
<i>Indemnités élus, cotisations (SDIS, SDED...), participation au CCAS...</i>	
Charges financières	36 326,90
<i>Intérêts des emprunts</i>	
Charges exceptionnelles	30 000,00
Atténuation de produits	17 000,00
Opérations d'Ordre Budgétaire	90 266,00
<i>Amortissements</i>	
Dépenses imprévues	58 000,00
Virement à la section d'Inverstist	900 940,50
Total dépenses de fonctionnement	2 494 085,32

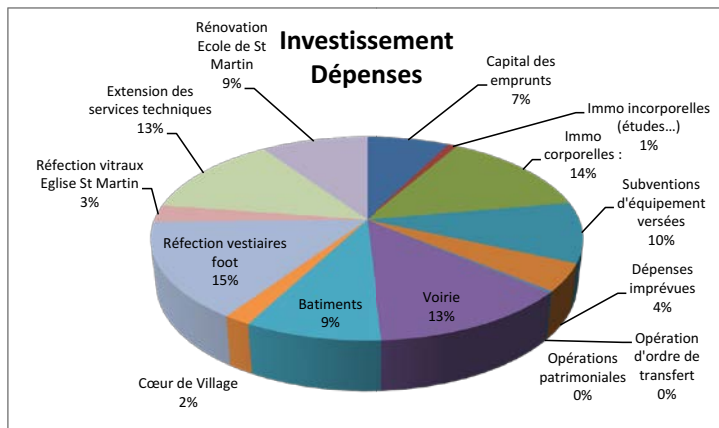


RECETTES	BP 2021
Produits des services et du Domaine	68 430,70
<i>Services périscolaires, redevances d'occupation du domaine public, concession cimetièrre...</i>	
Impôts et Taxes	1 178 946,00
Dotations, subventions et participations	126 832,81
Autres produits de gestion courante	40 002,00
<i>Revenu des immeubles...</i>	
Produits exceptionnels	6 000,00
<i>Cessions...</i>	
Atténuations de charges	2 000,00
Opérations d'Ordre Budgétaire	5 000,00
<i>Amortissements de subventions</i>	
Excédent de fonctionnement reporté	1 066 873,81
Total recettes de fonctionnement	2 494 085,32

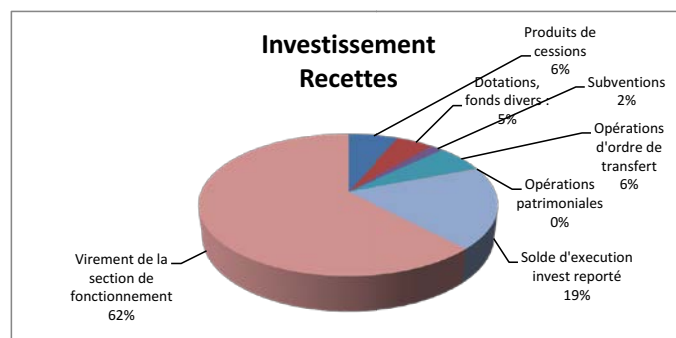


Budget primitif 2021 : Section investissement

DEPENSES	BP 2021
Capital des emprunts	107 619,55
Immo incorporelles (études...)	12 000,00
Immo corporelles :	201 600,00
<i>achat de matériel et travaux</i>	
Subventions d'équipement versées	138 568,00
Dépenses imprévues	62 611,54
Opération d'ordre de transfert	5 000,00
Opérations patrimoniales	1 074,00
<i>Opérations individualisées :</i>	
<i>Voirie</i>	182 500,00
<i>Batiments</i>	125 000,00
<i>Cœur de Village</i>	25 000,00
<i>Réfection vestiaires foot</i>	220 000,00
<i>Réfection vitraux Eglise St Martin</i>	40 000,00
<i>Extension des services techniques</i>	190 000,00
<i>Rénovation Ecole de St Martin</i>	137 500,00
Total dépenses d'investissement :	1 448 473,09



RECETTES	BP 2021
Produits de cessions	95 000,00
Dotations, fonds divers :	68 949,50
<i>Taxe d'aménagement, fonds de compensation TVA...</i>	
Subventions	23 157,00
Opérations d'ordre de transfert	90 266,00
Opérations patrimoniales	1 074,00
Solde d'exécution invest reporté	269 086,09
Virement de la section de fonctionnement	900 940,50
Total recettes de fonctionnement	1 448 473,09



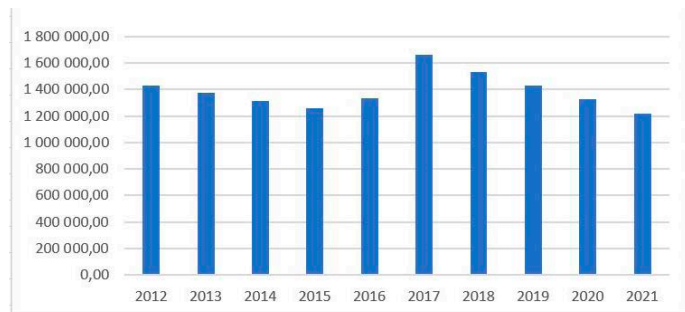
Budget communal

Evolution de l'encours de la dette

La capacité de désendettement est un ratio d'analyse financière des collectivités qui mesure le rapport entre l'épargne et la dette.

Elle permet de mesurer le nombre d'années théoriques nécessaire pour éteindre la dette bancaire, à capacité d'autofinancement brute constante. C'est un outil de solvabilité financière pour les collectivités.

Sur la base du compte administratif 2020, la Commune a une capacité de désendettement de 3.28 années. La situation est donc saine



Travaux à réaliser sur 2021

Aménagement extérieur :

- Mobilier Urbain Creux de la Thine aux abords du City stade, Salle des fêtes (SDF) et Stade de St Martin
- Plantation d'Arbustes : Stade St Martin des Rosiers et Salle de fêtes
- Aménagement de barrières stationnement SDF
- Décors aux abords des 2 Écoles
- Illuminations Creux de la Thine & rue du Dauphiné
- Remplacement de la main courante du terrain de foot
- Rénovation de l'éclairage public
- Installation de vidéo-surveillance secteur SDF & École Albon
- Sécurisation Espace Pierre Mendès France : alarme

Travaux bâtiments :

- Déplacement & aménagement du salon de coiffure à l'UP
- Rénovation bornes à incendie
- Rénovation des vitraux de l'église de St Martin

Aménagement intérieur :

- Climatisation de l'ensemble de la mairie
- Amélioration de l'acoustique de la salle du Conseil
- Remplacement rideaux de la salle des fêtes
- Réaménagement d'un poste de travail d'accueil de la mairie
- Achat de mobilier pour les 2 écoles

Travaux de voirie :

- Rue du Bancel
- Route des Fouillouses
- Allée des Buis
- Route de Prat
- Lotissement Revol
- Chemin de l'Aulagnat
- Création d'abris de bus : Rue du Dauphiné, aux Buis



Taux d'imposition communal 2021

Taux d'imposition communal 2021 :
Inchangés (0% d'augmentation)

- Taxe d'habitation en cours de suppression
- Taxe foncière non bâtie : 50.16%
- Taxe foncière bâtie : 10.57%

Un effort fiscal communal est fait afin de ne pas augmenter ces taux.

Taux d'imposition Départemental 2021 :

- Taxe foncière bâtie : 15.51 % reversée à la commune en compensation de la taxe d'habitation

Projection 2022

- Extension du bâtiment des services techniques
- Création d'une aire de lavage pour matériel communal
- Rénovation école de St Martin des Rosiers : fenêtres et chauffage
- Construction nouveau vestiaire stade de foot ESND
- Rénovation des sols de la salle des fêtes
- Création d'une nouvelle station épuration à St Martin
- Raccordement au réseau d'assainissement de la rue des Rosiers
- Création d'un réseau séparatif route du Mas

**ROUTES, PARKING
VOIES D'ACCÈS**

VOIRIE-ENROBES

ALBON - ☎ 04 75 03 11 09

www.tprealisations.fr

Travaux et investissements

Le quartier du "Bancel" aux multiples facettes voit le jour



Lotissement ADIS

Avancée des travaux :

Les travaux se poursuivent, les 1ers appartements seront disponibles fin 2021, début 2022

L'éclairage public, le parking, la voirie ainsi que les trottoirs seront mis en état à la fin des travaux.

Les inscriptions pour obtenir un logement sont possibles dès maintenant en mairie.

Photos prise par Laurent Gardin LG DRONE ALBON

06 29 58 73 97

Aménagements aux abords de des écoles, du stade

Nos employés communaux ont bien aménagé les abords de ces lieux.

Merci à Alicia, Jérôme, Barger, Jean Claude, Lionel, Freddy

Photos : Espace Pierre Mendès France



- Création de barrières d'alignement pour les véhicules
- Aménagement bordure de la pelouse



• Plantation de Prunus
Plantation et taille des massifs.

• Plantation d'arbre stade à St Martin des Rosiers

l'espace Pierre Mendès France,

- Création de décor pour les écoles



pour tous, toute la vie, partout

9 place de la mairie
26140 ALBON
04 75 31 34 94

Vie albonaise

Une albonaise 2ème Dauphine Miss Drôme Provençale



Candice Guerin, 19 ans, (la jeune fille en rose sur la photo), du Creux de la Thine, a participé à l'élection Miss Drôme Provençale dimanche 30 mai à Châteauneuf du Rhône avec enthousiasme et bonheur.

L'année dernière, elle a obtenu son bac économie et social, elle est aujourd'hui cavalière en formation d'entraîneur d'équitation pour faire de sa passion son métier.

Comme elle a pu le souligner lors de son discours à l'élection, avec une pointe d'humour : "Je suis venue ici pour vous prouver qu'on peut monter au galop et défiler au pas"

Elle a remporté la place de 2ème Dauphine Miss Drôme Provençale.

Elle est ravie de cette écharpe qui va lui permettre de faire de belles et enrichissantes rencontres tout au long de cette année 2021.

Albon se pare de nouvelles lumières

Fin d'année 2020, un sapin de Noël a été installé sur le perron de l'église de St Romain.

Cette année 2021, la municipalité va compléter l'installation d'illuminations. **La commune a investi dans de nouvelles guirlandes lumineuses à LED moins énergivores.**

Toutes ces décorations vont apporter un peu de gaieté dans nos rues.



Le pré aux ânes
 Gîtes, chambres et tables d'hôtes dans la Drôme
 Séjours à thème, salle de réception

Jacques TONDUT
 Route des Barris - 26140 ALBON
 Tél. 04 75 03 11 73 - Port. 07 84 12 43 93
 E-mail : pre.aux.anes@wanadoo.fr
 Coordonées GPS : 45°15'63»N / 4°51'17»E www.lepreauxanes.com

Vie albonaise

Commémoration du 8 mai 2021

À Albon, comme partout en France, la cérémonie du 8 Mai, marquant le **76e** anniversaire en mémoire de la fin de la Seconde Guerre Mondiale, ainsi que celle du 8 Juin, en hommage aux morts pour la France en Indochine, se sont tenus **en comité restreint dans des conditions un peu particulières. En effet, compte-tenu des restrictions sanitaires dues au Covid-19, les commémorations n'étaient pas ouvertes au public.**

Seul étaient présents Monsieur le Maire, Philippe Bécheras, accompagné par Michel Pipard, président de la FNACA accompagné du porte-drapeau de l'association, Pierre Bonneton. Quant à Raymond Vassy, il portait celui de l'ANACR

Les cérémonies ont débuté par les lectures des textes officiels. Puis, des gerbes de fleurs ont été déposées par Monsieur le Maire, représentant la Municipalité. Enfin, en guise de clôture, une minute de silence a été observée. Des cérémonies du souvenir empreintes de solennité et d'émotion.

Monsieur le Maire tient à remercier tout particulièrement les Présidents et représentants des Anciens Combattants.



Karelle Mouty
Diplômée Thérapeute
Shiatsu

06 62 01 14 85



Don du sang

Mardi 27 avril, la collecte de sang annuelle s'est déroulée dans la salle du gymnase, la salle des fêtes étant réservée à la garderie scolaire.

Ce sont 51 personnes qui se sont présentées dont quatre nouveaux donneurs.

« Le personnel de l'EFS de Valence et l'Amicale de Saint-Vallier tiennent à remercier la municipalité pour avoir trouvé une solution d'accueil adaptée aux mesures sanitaires en vigueur et de leur aide si précieuse pour toute la logistique indispensable apportée.



Bénévoles présents lors de cette collecte



Troubles du sommeil, allergie, asthme,
maux de dos, troubles digestifs, stress...

Chiropractic

Pierre Morgan
ARGAUD
Chiropracteur

505 rte de Font Flacher - Albon - 06 09 92 80 19
chiropracticalbon@gmail.com

Vie albonaise

Courant Avril Incivilités aux abords du Bancel



Quel triste constat lors de sa tournée de contrôle sur les bords de la rivière Bancel, la garderie de l'association de pêche d'Albon et Bancel s'est retrouvée face à un tas d'immondices.

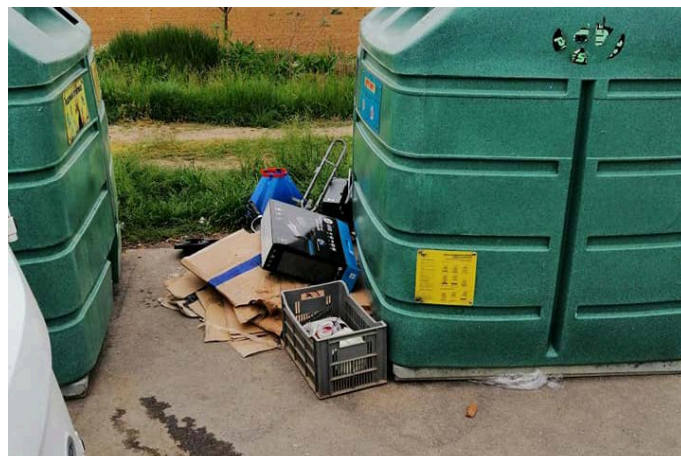
Le président de l'association Romaric Fourt, ainsi que le maire, Philippe Bécheras, se sont rendus sur les lieux trouvant cela inadmissible. Ces actes ne doivent pas se reproduire !

Des contrôles réguliers seront effectués par l'office national de la biodiversité et la brigade fédérale de la pêche », a souligné Romaric Fourt. De poursuivre :

« Tous les moyens en notre possession seront mis en place pour identifier les contrevenants et ainsi les verbaliser ».



Nous voulons un village propre ! et vous ?



Depuis la mise en place des 5 îlots de propreté répartis sur tout le territoire communal, la municipalité a choisi d'affecter deux agents techniques, deux matinées par semaine, à l'entretien de ces espaces.

Respecter ces emplacements est l'affaire de tous.

Régulièrement, des actes d'incivisme sont constatés : dépôts de sacs poubelles au sol, de matériaux en tout genre, cartons, électroménager, **cela n'est plus tolérable.**

Nos îlots ne sont pas des décharges et chacun doit pouvoir y accéder en toute sécurité et si la commune a voulu privilégier la pédagogie jusqu'à présent, **elle pourrait envisager la verbalisation des contrevenants.**

Nous rappelons à chacun la nécessité de faire preuve de civisme. Ne mettre dans les îlots que des sacs poubelles fermés de 80 Litres maximum (au-delà, il y a risque de blocage) et veiller à ne déposer aucun détritrus à l'extérieur et sur le sol.

Tout autre déchet doit être apporté en déchetterie, car c'est un encombrant et non une ordures ménagère. Ayez le réflexe déchetterie !

Andancette, ZA Les Payots – 04.75.03.05.85

Saint Sorlin en Valloire, Les Petites Epines Bénites – 04.75.31.75.95





LUDOVIC GUILLIEN
 Secteur - Nord Drôme
ludovic.guillien@cimm.com

06 21 82 18 55 | 04 75 31 24 10

Vie albonaise

Nouvelle entreprise sur Albon depuis mars 2020

TESGLASS

Vitrierie - Miroiterie

contact@tes-glass.fr

140, Impasse des Freesias
 Z.A. "CHAMP MUZET"
 26140 ALBON

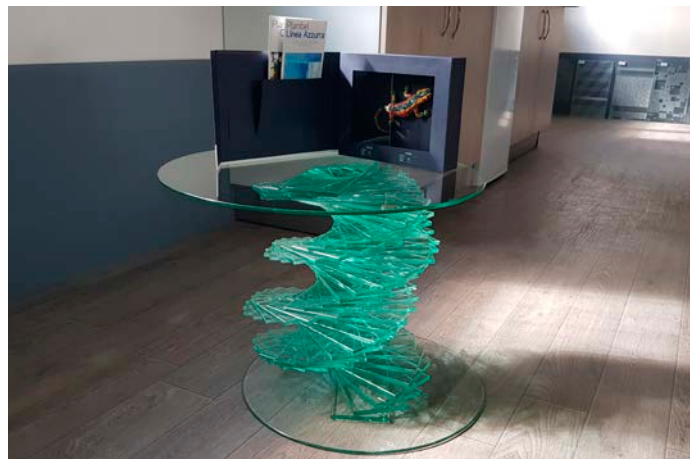
www.tes-glass.fr

Une question, un conseil, un devis ?

N° Vert 0 805 38 25 25
 SERVICE & APPEL GRATUITS



facebook



Nous sommes des professionnels dans l'activité de la Vitrierie-Miroiterie et proposons nos prestations aux Particuliers, Professionnels ainsi qu'aux Collectivités pour des prestations de :

- Découpe de verre et de miroir sur mesure
- Remplacement de vitrage/double-vitrage sur casse
- Fourniture et pose de crédence de cuisine, paroi de douche, garde-corps
- Fourniture et pose de verrière, de volet roulant, de store, de menuiserie (PVC et Alu)
- Nous accompagnons et conseillons sur des projets de rénovation/neuf
- Nous fabriquons des meubles et divers accessoires en verre (Cf. photo table basse)

Nous nous déplaçons pour effectuer les devis qui sont GRATUITS et avons du stock pour répondre rapidement aux différents besoins de nos Clients.



**Jardinerie – Motoculture - Terroir
 Alimentation Animale**

Route de Marcoz – ALBON 04 75 03 00 54

Pour plus d'information, visitez notre site WEB : <https://tes-glass.fr>

Mais aussi Facebook : <https://www.facebook.com/tesglass.fr>

Ouverture de la pêche

Pour l'ouverture de la truite nous avons procédé à des contrôles avec les Gardes Fédéraux sur le nombre de captures et les permis de pêche, sur nos trois communes à savoir Albon Beausemblant Andancette.

Nous avons vérifié également que personne ne faisait de feux et l'abandon de détritrus divers sur les lieux de pêche. Aucune infraction de ce genre n'a été constatée.

Il nous paraissait normal de vérifier que les quelques règles élémentaires de bon sens étaient respectées, ce fût le cas.

Pêcheurs et non pêcheurs pouvaient être verbalisés pour non-respect de ces dernières règles.

De nouvelles opérations de ce genre auront lieux dans les semaines à venir.



Méthabiotech: une unité de méthanisation à Albon



Le Groupement d'Intérêt Economique Agribiotech a été créé en 2012 par six agriculteurs soucieux d'améliorer leurs pratiques et de mettre en commun leur matériel - après la découverte de résidus d'herbicides dans le captage d'eau potable des Prés nouveaux d'Albon. Il a été parmi les premiers de la région, en février 2015, à être labellisé GIEE (Groupement d'Intérêt Economique et Environnemental). En 2016 Laurent GUIRONNET, Aurélien RAVIT et Nicolas VIZIER créent METHABIOTECH et commencent les démarches et les formations pour l'implantation d'une unité de méthanisation.

Laurent GUIRONNET et Nicolas VIZIER travaillent déjà en agriculture biologique, Aurélien RAVIT est en cours de conversion Bio. Tous trois exploitent environ 400 hectares sur les communes d'Albon, Beausemblant, Laveyron et Anneyron.

Méthabiotech est une entreprise privée. Mrs GUIRONNET, RAVIT et VIZIER ont investi environ 6 millions d'euros.

Des Agriculteurs en formation continue : L'unité Méthabiotech sera gérée et pilotée par les trois agriculteurs formés Elec, Atex, etc et embauchera un salarié.

Implantation : Le Groupe Delmonico a cédé l'un de ses terrains au groupement d'agriculteurs Méthabiotech pour la construction d'une unité de méthanisation à Albon.

Le site de 19 800 m² est situé à 450 m des premières maisons, le long de l'autoroute A7, la législation imposant une distance minimale de 50 m. A terme, le site sera fermé, arboré et surveillé par vidéo-protection.

On dénombre 3 unités dans la Drôme (Hauterives, Etoile et Vaunavey la Rochette) dont deux qui sont en cogénération (production de chaleur et d'électricité et 2 unités dans l'Ardèche (Ardoix et Cheminas)

Construction du complexe : L'unité de méthanisation est composée de trois cuves hermétiques (pour le stockage des liquides) de 6 mètres de haut une fois terminée et de hangars de stockage des digestats solides.

« Tout sera parfaitement étanche, même le hangar où arrivera le fumier sera couvert alors que nous n'en avons pas l'obligation ». Pas de risque d'odeur selon eux. »

Tous les intervenants à la construction du site étaient français et beaucoup rhône-alpins.

Le Fonctionnement : la méthanisation consiste à utiliser le biogaz issu de la fermentation des résidus et cultures intermédiaires agricoles pour produire de l'énergie. Méthabiotech a choisi la « méthanisation par injection » qui permet d'injecter directement 99 % du biogaz produit et épuré dans le réseau GRDF. Il s'agit donc d'injecter du gaz vert sur le territoire dans la colonne reliant Saint Rambert à Saint Vallier.

Le site travaillera en autonomie et en circuit fermé. Les résidus de culture et les cultures dérobées amenés seront issus uniquement des trois exploitations et les digestats seront réinjectés sur les terres travaillés par les trois agriculteurs selon un plan d'épandage respectant la législation en vigueur.

Le passage des matières dans les cuves se faisant en 120 à 150 jours pour une digestion maximum des matières, le digestat est optimisé pour une utilisation comme engrais.

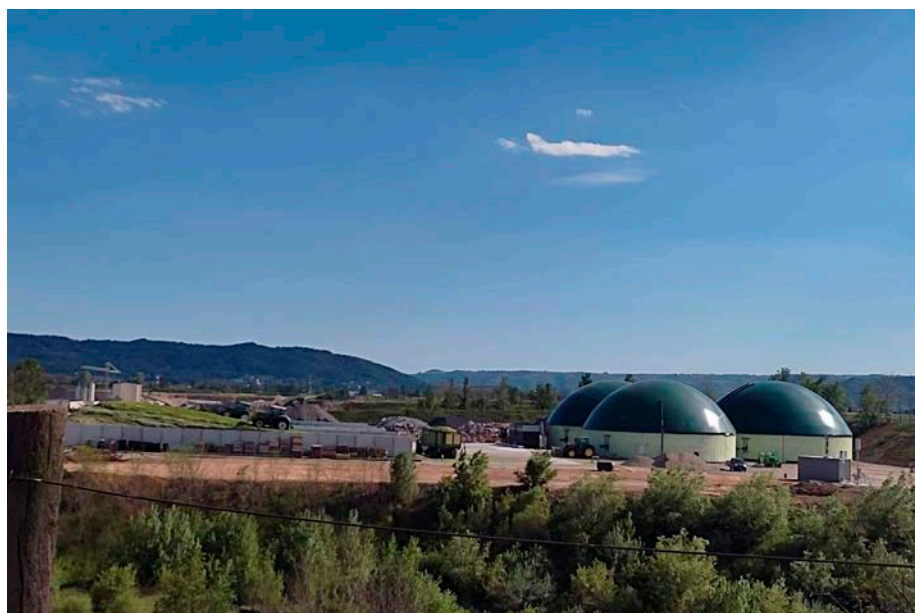
Production : La production prévue est de 1 062 500 nm³ de biogaz, l'équivalent 11 826 mwh, de 803 706 litres de gasoil ou de GNV (gaz issu de Russie) ou encore 80 camions roulant au GNV.

« Des résidus agricoles locaux vont être valorisés par méthanisation et produire du gaz qui pourra (à terme) se substituer à l'énergie diesel de 33 de nos camions pour livrer le marché local. C'est un bel exemple d'économie circulaire et de synergie possible entre notre profession d'exploitant de carrière et celle d'agriculteur. Nous partageons en effet de nombreuses problématiques communes" conclut Dominique Dorel, le PDG du Groupe. »

Le bilan carbone d'une exploitation travaillant avec une unité de méthanisation est HVE 3 ou 4 à terme.

Quid du trafic ? « Moins de 30 tonnes de matière entreront chaque jour, et il n'y aura que 1.5 à 2 véhicules par jour en moyenne sur l'année », précise Aurélien Ravit.

Quels bénéfices ? un amortissement d'ici 15 ans pour les porteurs du projet, et l'alimentation annuelle de 1200 foyers en biométhane.



Vie albonaise

Une centenaire sur Albon



ANNIVERSAIRE DE MADAME DUFAUD MARIA 27/05/2021

C'est avec plaisir que la commune d'ALBON s'associe à cette petite fête pour le centenaire de Madame DUFAUD. Que de chemin parcouru depuis un siècle lorsque vous voyez le jour à Lafarre petit village de l'Ardèche.

Son installation sur notre commune date de 1980, moment de la retraite.

Repos bien mérité pour cette maman de cinq enfants qui exerçait le métier d'agricultrice. Métier dur et harassant mais qui lui a laissé de bons souvenirs. Vieillir n'est pas toujours facile. Il ne faut surtout pas résister, ni renoncer, à suivre le chemin de notre destinée. Le plus simple est d'accepter ses évolutions physiques et sociales tout en gardant des projets à la mesure de l'âge pour échapper au fatalisme.

Vieillir c'est accepter toutes les étapes en conscience. Aujourd'hui Maria, vous en franchissez une.

Cette merveilleuse journée ensoleillée était remplie d'amour, de joie et de beaux souvenirs. Bon anniversaire Maria.

A la rencontre de l'entreprise FABBRI FROID



Les visites d'entreprises permettent aux élus d'appréhender les enjeux des entreprises du territoire dans l'économie locale, nationale et internationale. Cela permet également de découvrir les entreprises de l'intérieur qui englobent un savoir-faire unique et des techniques de pointe.

M le Maire Philippe Bécheras accompagné du Président de Porte de DrômArdèche ainsi que M Frederic Chenevier, M Aurélien Ferlay ont visité une entreprise spécialisée dans le domaine du froid et de la climatisation à Albon, la société Fabbri Froid.

La société Fabbri Froid a été créée en 1960 par Roméo Fabbri. Basée au début, sur la ville de Saint-Vallier, puis de Saint-Rambert-d'Albon, l'entreprise est actuellement implantée sur la commune d'Albon. Son activité est tout d'abord axée sur la réalisation et l'équipement de chambre froide pour les agriculteurs, les bouchers et les boulangers.

Les systèmes frigorifiques devenant de plus en plus présents dans le quotidien et dans de nombreux secteurs, l'activité de la

société s'est diversifiée dans de multiples domaines (chambre froide, froid commercial, froid industriel, pompes à chaleur, climatisations réversibles).

En 1991, Roméo Fabbri transmet la société à son fils Alain, celui-ci ayant intégré la société en 1982. Un nouvel essor est donné en 2009 avec la création d'une deuxième société : Fabbri Froid énergie, plus spécialisée dans l'installation d'équipement de climatisation réversible et de tout type de pompes à chaleur. Pour anticiper son départ à la retraite, Alain Fabbri s'est associé à un de ses jeunes collaborateurs, Tristan Artru et lui a transmis sa passion.

Actuellement, la société compte une vingtaine de collaborateurs. Pour répondre aux demandes de plus en plus nombreuses de ses nouveaux clients, la société a intégré de nouveaux locaux situés route de Marcoz sur Albon.

FABBRI FROID

1805A route de Marcoz - 26140 Albon
 www.fabbri-froid.com - fabbri@fabbri-froid.com

Pompes à chaleur
Air/air-Air/eau-Eau/eau
Climatisation
Chauffe eau solaire
& Thermodynamique

Froid commercial
Froid industriel

Etudes et Devis gratuits

Particuliers & Professionnels

04 75 03 12 30

Vie albonaise

Paroisse Notre-Dame de la Valloire

Panier du Frère - Panier frais

L'opération Panier du Frère menée par Véronique, Madette, Henriette, Chantal, Marguerite, Danielle, Bernard qui s'est déroulée de février à mi-avril s'est relevée très positive.

L'équipe de bénévoles a reçu des dons de denrées alimentaires ou dons en espèces. Cette collecte a rapporté de 1720 euros en 5 semaines – transformés en 172 bons d'achats fraîcheurs de 10 euros.

A travers les distributions de denrées déposées au fond des églises, CCAS, Secours Catholique, Croix Rouge ce sont une vingtaine de familles dans la Valloire qui ont pu être aidées occasionnellement ou régulièrement.





CÉLINE VASSY
Secrétariat

06 36 93 72 23 albon.secretariat@gmail.com

SERVICES ET AIDES A DOMICILE



SERVICES DAUPHINOIS
Une Aide au Service de la Personne

Ménage - Jardinage - Bricolage
Garde d'enfants - Transport
Administratif...





Julien EUVRARD
07 50 36 58 17
26140 ALBON/ANDANCETTE

Fabrication et pose, Meubles et Menuiseries



Nico
07 60 09 08 71

Axel
06 69 05 52 90

www.lesmenuisierscreatifs.com lesmenuisierscreatifs@gmail.com



Gravillonnage
Enrobé noir et rouge
Pose de bordures (dalles, pavé)
Petite maçonnerie
VRD

Travaux publics
26140 ALBON

06.86.59.18.90

[@ rene.robin4@orange.fr](mailto:rene.robin4@orange.fr)



Gedal

GROUPEMENT D'EMPLOYEURS

Le Creux de la Thine, 26140 Albon
Téléphone : 04.75.75.98.74 - Mail : rh26@reso-rh.com



ESTELLE ET PATRICE BLANC
90, ALLÉE VÉNESSY, 26140 ALBON
06 07 02 11 98
ALBON.TAXIS@ORANGE.FR

VÉHICULES 7 PLACES

TOUS TRANSPORTS, TOUTES DISTANCES - TAXIS CONVENTIONNÉS
LIAISON GARES ET AÉROPORTS, ASSISTANCE

Vie scolaire

Ecole: Le Carnaval

Il y avait de l'ambiance à l'école Louise-Michel, lundi 22 février.

Ce Carnaval a été organisé et préparé par les enseignants en prenant soin de ne pas mélanger les groupes dans la cour et dans le respect du protocole sanitaire

Tout le monde est venu déguisé, enfants, enseignantes, Atsem, agents de cantine et même la jeune fille en service civique pour fêter Carnaval.

Les masques des enfants d'élémentaire étaient toujours portés mais moins visibles avec les costumes et accessoires colorés. « Ce moment de plaisir était attendu depuis longtemps et ça a fait du bien », confie la directrice, Laurence Vilcot-Tabarin. »



Carnaval



Défi course



Danse dans le cadre de Môm'danse dans la cour de l'ancienne école.



Rando



Théâtre

Vie scolaire

Ecole: de la prévention aux abords de l'école Louise-Michel

Ecole : De la prévention aux abords de l'école Louise-Michel
 Malgré des communiqués, des avertissements, le stationnement sauvage reste un réel problème aux abords de l'école Louise-Michel. L'occupation par les parents de la place de stationnement prévue pour le bus, de l'aire dédiée aux poubelles et même de la voie de circulation pose la question de la visibilité des enfants à pieds qui empruntent les passages piétons ou à vélo qui traversent les voies de circulation pour se rendre à l'école.

Ce problème étant récurrent sur notre commune, il est difficile pour la gendarmerie de se positionner à toutes les sorties d'école à Albon.

Le lundi 8 mars, M. le Maire, Philippe Bécheras, et des élus municipaux, munis de gilets jaunes, étaient présents pour faire office de police municipale aux quatre horaires de sorties de l'école Louise Michel.

Les élus inquiets du manque de civisme de certains parents, les ont invité à utiliser les parkings de l'espace Pierre Mendès France qui met à disposition plus de cent places libres d'accès à moins de 50 mètres de l'établissement scolaire.



Ecole: retour du sondage "fermeture de classe à l'école Louise-Michel"



L'équipe municipale a proposé un sondage aux parents Albonnais.

Malgré le peu de retour, quelques familles ont demandé l'élargissement des plages horaires de la garderie.

Même si les élus ont bien entendu ces demandes, ces horaires seront maintenus en l'état puisqu'ils correspondent à la majorité des besoins.

Une question posée concernait l'enseignement de manière générale : l'équipe municipale n'intervient en aucun cas sur l'enseignement, ni sur les projets pédagogiques. La mairie garde sa confiance dans l'équipe enseignante en place

Ecole: zoom sur la dernière acquisition

- Ordinateurs pour les classes de primaire
- Matériel projection
- Tablettes
- Tableau interactif...



Les ordinateurs peuvent être utilisés par les élèves dans leur salle de classe et donc disposer de tous les outils pédagogiques qu'ils ont habituellement à leur disposition. Les enseignants profitent ainsi d'une plus grande souplesse pour l'utilisation de l'outil numérique.

Cette opération d'acquisition de matériel dit « informatique entre dans le projet et financé à hauteur de 70% par l'éducation nationale.

Ce projet a été mené par M Delaunay en étroite collaboration avec les enseignantes afin de répondre au mieux à leur besoin d'équipement



LE PANIER FERMIER

Produits du Terroir

1275 Rte de la Valloire,
 LE CREUX DE LA THINE
 26140 ALBON
 04 75 03 07 21
 au-panier-fermier@orange.fr



Vie scolaire

Ecole: journée pêche

Les GS et CP ont découvert le Bancel ainsi que sa faune et flore piscicole grâce à 2 activités.

Introduction en classe pour présenter l'association créée en 1934 qui compte aujourd'hui 260 adhérents.

Nos missions sont de veiller à la qualité de l'eau, à la préservation de la faune et flore piscicole et au développement du loisirs pêche.

Nous sommes reconnus d'utilité publique.

La journée s'est déroulée en deux temps avec :

- Un groupe en pêche à pied pour ramasser macros invertébrés et autres insectes aquatiques avec des explications sur leur morphologie et présence dans la rivière encadrer par un animateur fédéral.
- Un deuxième groupe en initiation pêche à la truite animés par les bénévoles de l'association de pêche.

A la fin de la journée chaque élève participant s'est vue offrir sa carte de pêche à l'année par l'association ainsi qu'une canne à pêche pour continuer selon leur bon vouloir la passion transmise par les bénévoles.

Mr le Maire était présent sur place pour la remise des cartes et pour remercier l'association et la fédération pour l'organisation de la journée.



LA FERME AUX ESCARGOTS



Mlle Agathe



Patrice LAMBERT
Chevalier de l'ordre du mérite agricole
Héliciculture **BIO**

967 rue de la Thine - 26140 Albon
Fixe : 04 69 29 00 18 - Portable : 06 12 71 23 46
Mail : lafermeauxescargots@orange.fr
www.lafermeauxescargots.com

Infos pratiques

Agence Postale Communale

Albon dispose depuis plusieurs mandats d'une Agence Postale Communale par convention signée entre la Mairie d'Albon et l'Administration Générale de la Poste.

La volonté communale est de conserver ce service de proximité pour ses administrés et de garder ce bureau de poste au sein de la mairie.

Voici une liste détaillée des opérations possibles en **Agence Postale Communale** :

Services Postaux, opérations autorisées :

- Tous les affranchissements manuels et les dépôts d'objets ordinaires et recommandés ;
- Le dépôt d'objets suivis et de colis affranchis sur internet ;
- La vente de timbres-poste ;
- La vente de prêt-à-poster (Enveloppes, Colissimo, Chronopost France, Europe, Monde) ;
- Le contre remboursement ;
- Le retrait de lettres recommandées et de colis ;
- Des emballages pour vos colis ;
- Des procurations postales ;
- Vente cartes prépayées nationales et internationales pour mobiles
- Forfaits mobiles avec ou sans engagement



En ce qui concerne les **Services Financiers** :

- Dépôts de chèque sur Compte Courant Postal ;
- Les retraits et versements sur Compte Courant Postal en espèces sont limités à 500 € et 1000 € pour les comptes joints sur 7 jours glissants ;
- Les retraits et versements sur un livret d'Épargne en espèces sont limités à 500 € sur 7 jours glissants.

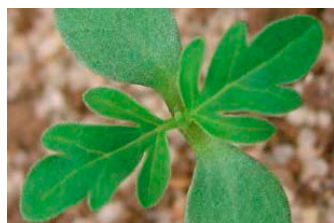
Ces services financiers ne sont pas possibles dans un commerce de proximité.

L'Agence est ouverte du mardi au samedi, de 8h45 à 12h00. Tél : 04 75 23 85 18.

Ambrosie attention: allergies !

1. Son aspect aux différents stades

Plantule



Végétatif



2. Une nuisance pour la santé

Les pollens d'ambrosie sont très allergisants et peuvent provoquer des réactions allergiques en fin d'été :

- Rhinites
- Conjonctivites
- Trachéite / toux
- Urticaire
- Eczéma
- et de l'asthme



3. Que faire ?

La plante doit être éliminée :

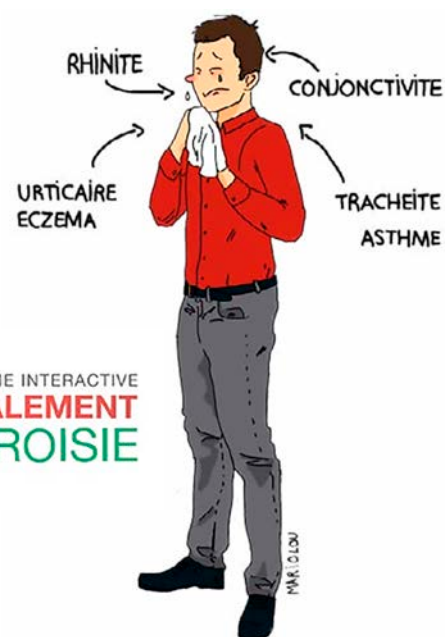
- Par arrachage de préférence avant floraison et avant la grenaison (avec port de gants),
- Par un fauchage de préférence avant floraison : 1ère quinzaine de juillet,

- En empêchant son installation par technique de végétalisation,

- Pour les agriculteurs, ils peuvent et doivent contribuer à la destruction de la plante en intervenant après la récolte des céréales à feuilles et du colza, en privilégiant les moyens mécaniques.

4. Signalez-la sur la plateforme de signalement ambrosie

- www.signalement-ambrosie.fr
- L'application mobile Signalement ambrosie
- Email : contact@signalement-ambrosie.fr
- Téléphone : 0 972 376 888



Infos pratiques

Déclaration annuelle de ruches: du 1er septembre au 31 décembre



La déclaration de ruches est une obligation annuelle pour tout détenteur de colonies d'abeilles, **dès la première ruche détenue.**

Elle participe à :

- La gestion sanitaire des colonies d'abeilles,
- La connaissance de l'évolution du cheptel apicole,
- La mobilisation d'aides européennes pour la filière apicole française,

Modalités de déclaration de ruches 2021

Elle doit être réalisée chaque année, **entre le 1er septembre et le 31 décembre, en ligne**, sur le site : <http://mesdemarches.agriculture.gouv.fr>

Toutes les colonies sont à déclarer, qu'elles soient en ruches, en ruchettes ou ruchettes de fécondation.

Le numéro d'apiculteur (NAPI) est demandé lors de la procédure.

Les apiculteurs n'ayant pas de numéro d'apiculteur, nouveau déclarant et/ou l'ayant égaré s'en verront attribuer un nouveau de façon immédiate.

La déclaration de ruches consiste à identifier les communes accueillant ou susceptibles d'accueillir des colonies d'abeilles dans l'année qui suit la déclaration, si connues afin de faciliter les actions sanitaires.

Service d'assistance : assistance.declaration.ruches@agriculture.gouv.fr

Plan Local Urbanisme

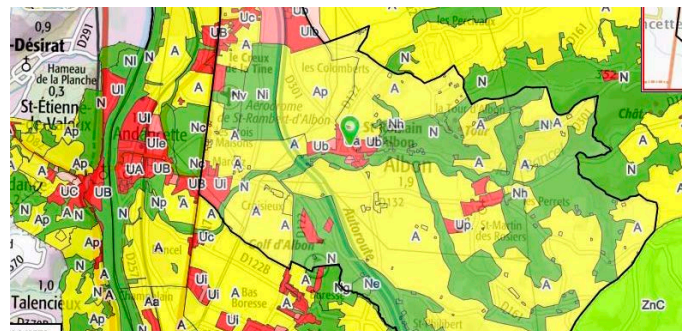
Le dossier complet du PLU est consultable en mairie ainsi que sur le Geoportail Urbanisme.gouv.fr

Vous pourrez depuis chez vous :

- Localiser votre terrain
- Faire apparaître et interroger le zonage et prescriptions qui s'appliquent.
- Consulter et imprimer tout ou partie des documents d'urbanisme (données géographique et règlement de la commune)

Avant de vous engager sur un projet, il est vivement conseillé de solliciter la commune afin de vous informer des règles en vigueur.

Pour construire, rénover, agrandir ou simplement édifier une clôture, vous devez déposer une déclaration préalable ou permis de construire selon la situation.



Chez Jacky "le Boucher d'Albon"

MAGASIN : place de l'église
 Mercredi, vendredi, samedi, dimanche

MARCHÉS : Mardi : Hauterives / Jeudi matin : Erôme
 Jeudi ApM : Peyraud / Samedi : Tain l'Hermitage

CHARCUTERIE MAISON

Buffet froid : plats de charcuterie, viandes froides, salades...
Plats cuisinés : lasagnes, bourguignon, blanquette de veau...

POUR VOS COMMANDES : 04 75 23 32 95
arnaudonjacky@orange.fr

Identification chiens et chats

L'identification (tatouage ou puce) est obligatoire.

Si elle peut paraître contraignante, songez qu'elle permet de retrouver les propriétaires d'un animal perdu et d'éviter ainsi son euthanasie.



Meublé de tourisme

La petite maison de la tour d'Albon

Location à la nuitée, la semaine, le mois ...

Patricia GARANCHON
 06 49 98 21 47

www.lapetitemaisondelatourd'albon.fr

95 route de la tour
 26140 ALBON



Infos pratiques

LIMITER LA PROLIFÉRATION DU MOUSTIQUE



Éliminez les endroits où l'eau peut stagner...

coupelles des pots de fleurs,
pneus usagés, pieds de parasol,
encombrants, jeux d'enfants...
Pensez aussi à entretenir les sépultures
dans les cimetières, lieux propices
au développement des moustiques.



Vérifiez le bon écoulement des eaux de pluie et des eaux usées (gouttières, rigoles...).



Couvrez les réservoirs d'eau, bidons d'eau, citernes, bassins avec un voile ou un simple tissu.

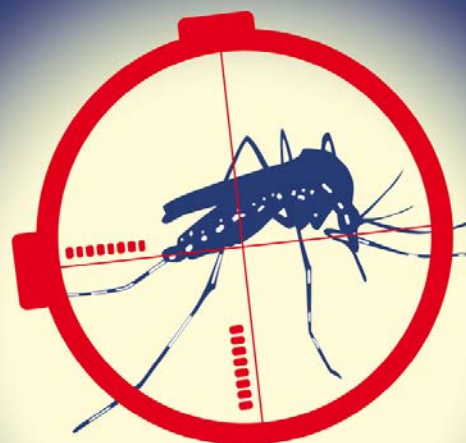
Empêchez la stagnation d'eau dans les piscines hors d'usage.

Plus d'informations sur le site de l'ARS :
www.auvergne-rhone-alpes.ars.sante.fr



Signaler la présence d'un moustique tigre :
www.signalement-moustique.fr

Il peut transmettre la dengue, le chikungunya et le zika
lorsqu'il est porteur de ces virus.



MOUSTIQUE TIGRE* LUTTONS CONTRE SON INSTALLATION!

Ce moustique est particulièrement nuisant. Il s'est installé depuis 2004
dans le sud de la France et son territoire est en pleine expansion.

Comment le reconnaître ?

- Il se distingue des autres moustiques par sa coloration noire et blanche.
- C'est un moustique qui pique le jour.
- Il se déplace peu (une centaine de mètres) : le moustique qui vous pique est né chez vous.

* *Aedes Albopictus* - taille réelle à l'âge adulte : 5mm



« Le bulletin passe au vert »

Nous souhaitons proposer dès janvier 2022,
le bulletin municipal d'Albon sous format numérique, **directement dans votre boîte e-mail**

Si vous êtes intéressé : remplissez, cochez et renvoyez le formulaire ci- dessous par e-mail (... @mairie-albon...) ou
déposez-le directement en mairie

Vous recevrez un logo à apposer sur votre boite aux lettres « **Bulletin Municipal version numérique** » :



Nom *

Prénom *

Adresse *

Email *

OUI, je souhaite recevoir la version numérique du bulletin municipal d'Albon à la place de la version papier.

Cochez

Infos pratiques

Déchets eaux usées / eaux pluviales

on ne jette pas n'importe quoi !

Nombreuses furent les éditions du « Bulletin Municipal » où nous invitons le lecteur à trier correctement ses déchets. Bien évidemment, la consigne reste toujours d'actualité !

Plusieurs sites sont présents sur la commune afin de bien séparer papiers, verres, plastiques et ne jeter que des ordures ménagères dans les îlots gris. Nous rappelons à chacun qu'on ne dépose aucun déchet au sol. Si un îlot est plein, il suffit de se déplacer vers un autre. Une carte d'accès à la déchetterie d'Albon est par ailleurs fournie gratuitement en mairie...

Le rappel civique dont il est aujourd'hui question pourra vous paraître plus surprenant et pourtant... les tristes constats régulièrement faits sur notre commune le rendent bien nécessaire.



Eaux usées

Les Albonnais qui ne sont pas raccordés au «tout à l'égout» le savent parfaitement : on ne jette pas n'importe quoi dans ses toilettes sous peine de mauvaise surprise à venir... Mais être raccordé à l'assainissement collectif n'autorise pas pour autant à moins d'attention ! Les regards d'eaux usées de la commune sont trop souvent colmatés par des matières qui ne devraient pas s'y trouver. **Lingettes nettoyantes, protections périodiques, cotons-tiges... doivent être jetés dans vos poubelles et certainement pas dans vos toilettes !**

Eaux pluviales

Par définition, les eaux pluviales avalées par des grilles en bord de trottoirs ou de chaussée ne font l'objet d'aucun traitement. Elles rejoignent directement le milieu naturel après sortie d'une canalisation ou d'un fossé. Pourquoi alors trop d'habitants jettent là encore n'importe quoi à travers les grilles d'eaux pluviales ?

Celle-ci sont faites pour recevoir de l'eau de pluie, pas vos mégots de cigarettes, ni vos fonds de pots de peintures qui polluent directement notre environnement !

Changez ces mauvaises habitudes et faites passer le message à votre entourage... La nature vous en sera reconnaissante.



Cédrick GARANCHON
Murs en pierres sèches *Créer ou rénover*

Galets • Pisé
 Méthodes traditionnelles • Petite maçonnerie

Rue du Rempart 26140 Albon
 06 77 89 24 37

BOSCH Service
 Car Service

GARAGE CHRISTIAN LACROIX

GARAGE CHRISTIAN LACROIX
 MÉCANIQUE - DÉPANNAGE
 CARROSSERIE
 PEINTURE - CLIMATISATION DIAGNOSTIC
 VENTE VÉHICULE

100 IMPASSE DES CHARMES
 26140 ALBON
 TEL 04 75 03 13 23
 christian.lacroix484@orange.fr

Vie associative



Programme d'Été Centre Aéré

Semaine 1 : Du Mercredi 7 au Vendredi 9 Juillet 2021					
Juillet	<p>Thématique de l'été</p> <p>Sport à gogo & tous à l'abordage...</p>	Mercredi 7	Jeudi 8	Vendredi 9	
MATIN			Jeu Queue du diable Argentelle	Intervenant Kapla* Salle des fêtes	DEFI SPORTIF Running à l'étang
APRES MIDI			Projet « tous à l'abordage »		Grand Jeu

*Voir le « MEMO SAC » POUR NE RIEN OUBLIER LORS DES SORTIES

Semaine 2 : Du Lundi 12 au Vendredi 16 Juillet 2021					
Juillet	Lundi 12	Mardi 13	Mercredi 14	Jeudi 15	Vendredi 16
MATIN	Rugby	Journée pétanque* A l'étang en partenariat avec ANNEYRON PETANQUE	Férialé	Piscine* St Vallier Départ 9h Retour 16h30	Accueil Albon* DEFI SPORTIF Fitness musical
APRES MIDI	Projet « tous à l'abordage »	Départ 10h Retour 16h			Grand Jeu

Semaine 3 : Du Lundi 19 au Vendredi 23 Juillet 2021					
Juillet	Lundi 19	Mardi 20	Mercredi 21	Jeudi 22	Vendredi 23
MATIN	Jeu de la thèque	Journée Pêche* Départ 10h Retour 16h00	Relais Costume	Accrobranche* Parc oasis Le Grand serre Départ 9h Retour 16h30	DEFI SPORTIF Initiation Mini Gainage
APRES MIDI	Cuisine		Projet « tous à l'abordage »		Grand Jeu

Semaine 4 : Du Lundi 26 au Vendredi 30 Juillet 2021					
Juillet	Lundi 26	Mardi 27	Mercredi 28	Jeudi 29	Vendredi 30
Programme Ados 12/17 ans	DOMINO EXPRESS THEME DE LA MERS	Sortie Andance*	Sortie andance*	Labyrinthe végétale*	Journée vélo* Partenariat association VCR St Rambert
MATIN	Grande journée DOMINO EXPRESS THEME DE LA MERS	Randonnée* en partenariat avec l'association Horizons Départ 10h00 Retour 16h00	Accueil Albon* Journée Animation, Stands créatifs, jeux, chants contes... LES EMOTIONS DE GASTON	Labyrinthe végétale* Charmes/Rhône Départ 9h00 Retour 16h30	Projet « tous à l'abordage »
APRES MIDI	Salle des fêtes				Grande kermesse

*Programme réservés aux 12/17 ans uniquement, en fonction des effectifs, le groupe pourra être ouvert pour les 10/11ans

Programme 3 / 14 ans : Mini KOH LANTA

Semaine 6 : Du Lundi 2 au Vendredi 6 Août 2021					
Août	Lundi 9	Mardi 10	Mercredi 11	Jeudi 12	Vendredi 13
MATIN	EPREUVE DE PARCOURS 1 Création des équipes Fabrication de cabanes Mantilles	EPREUVE DE PARCOURS 2 Parcours des prisonniers dans le village Ouverture de la boîte mystère	EPREUVE DE PARCOURS 3 Parcours du combattant A l'Argentelle	Base Nautique* Condrieu	EPREUVE DE PARCOURS 4 Course d'orientation +

Vie associative

APRES MIDI	& Course arc en ciel Départ 9h00 Retour 16h30 Prévoir pique-nique	& Dégustation Insolite * Découverte des insectes comestibles pour les plus courageux si les parents sont d'accord	Jeu de la cruche pressée piñata	Départ 8h30 Retour 16h30	Duel des finalistes Gouter festif
---------------	---	--	------------------------------------	-----------------------------	--

Semaine 5 : Du Lundi 2 au Vendredi 6 Août 2021

Août	Lundi 2	Mardi 3	Mercredi 4	Jeudi 5	Vendredi 6
MATIN	DEFI SPORTIF Jeu de l'oie « Spécial Cardio »	Randonnée* en partenariat avec l'association Horizons	Cuisine	Zoo * Courzieu	Accueil Albon* Jeu de société
APRES MIDI	Projet « tous à l'abordage »	Départ 10h00 Retour 16h00	Projection film	Départ 9h00 Retour 17h30	Grand Jeu

Semaine 7 : Du Lundi 16 au Vendredi 20 Août 2021

Août	Lundi 16	Mardi 17	Mercredi 18	Jeudi 19	Vendredi 20
MATIN	Jeu de la thèque	Journée Pêche*	Course aux drapeaux	Cinéma*	Projet « tous à l'abordage »
APRES MIDI	Cuisine	Départ 10h Retour 16h00	Jeu de la citadelle	St Vallier Où Roussillon Heure à définir	Grand Jeu

*Voir le « MEMO SAC » POUR NE RIEN OUBLIER LORS DES SORTIES

Programme 3/5 ans : Mini Pékin Express

Semaine 8 : Du Lundi 23 au Vendredi 27 Août 2021

Août	Lundi 23	Mardi 24	Mercredi 25	Jeudi 26	Vendredi 27
MATIN	Epreuve de Parcours 1 Rallye photo avec épreuves dans le village	Epreuve de Parcours 2 Défi sportif & épreuve d'eau	Bowling* Salaise/sanne	Epreuve de Parcours 3 Journée course en relais Anneyron	Epreuve de Parcours 4 Le grand Finale
APRES MIDI			Départ 9h00	----- Nocturne 18h15/22h00 5€ supplémentaire Sur inscription uniquement	----- Fête du centre Soirée pique-nique familiale Diaporama/expos 18h00

Programme 6/14ans Grand Pékin Express inter - communal

Semaine 8 : Du Lundi 23 au Vendredi 27 Août 2021

Août	Lundi 23	Mardi 24	Mercredi 25	Jeudi 26	Vendredi 27
MATIN	Epreuve de Parcours 1* Albon	Epreuve de Parcours 2* St martin des rosiers	Bowling* Salaise/sanne	Epreuve de Parcours 3* St sorlin en Valloire	Epreuve de Parcours 4* Finale Anneyron 6 km
APRES MIDI			Départ 9h00	 *Nocturne 18h15/21h00 5€ supplémentaire Sur inscription uniquement	----- Fête du centre Soirée pique-nique familiale Diaporama/expos 18h00

*Merci de lire la page suivante : explicatif du projet, modalités d'inscription ...

Semaine 9 : Du Lundi 30 au Mardi 31 Août 2021

Août	Lundi 30	Mardi 31	Mercredi 1 ^{er} Septembre	Thématique de l'été
			Rallye photo	

Vie associative

Club du 3ème âge

Au quotidien, les personnes retraitées et âgées qui vivent chez elles, sont souvent confrontées à la solitude et à la monotonie.

Dans un grand nombre de commune les clubs du 3e âge luttent contre cet isolement en offrant des demi-journées de détente et de partage et de nombreuses activités sont mises sur pied à cet effet. (Voyages, jeux de carte, pétanque, repas, anniversaire...)

Savez-vous que nos anciens se regroupent depuis fort longtemps ?

En 1961, Mr Androt est déjà président actif de la section des vieux travailleurs d'Albon dont le but est de défendre les intérêts des hommes et des femmes ayant œuvré depuis l'âge de 21 ans à la production nationale qu'elle soit de l'industrie, du commerce ou de l'agriculture. Tous doivent avoir droit à une retraite.

En septembre 1966, le président L Androt démissionne du Rassemblement des vieux de France et laisse sa place à G Rebattet, Vice-président P Sasoulas, Trésorier L Bonneton, Trésorier adjoint F Vallon et F Chiola Secrétaire. (Président d'honneur B Thivolle Maire)

A cette époque, les réunions de bureau de la section locale de l'union



des vieux travailleurs composée d'environ 70 personnes de plus de 65 ans, se déroulaient en Mairie ou au café Champion ou Vallier, Bonneton, Revol (à Saint Martin des rosiers)...

Tous au long des décennies le but de ces rassemblements évolue. Ils se tournent contre la lutte à l'isolement et vers les loisirs.

Pendant de nombreuses années, une fois l'an, les anciens se retrouvent autour d'une bonne table au Relais de la Tour d'Albon tenu par Pierre Crouzet.

Des manifestations sont organisées à Albon et à Saint Martin jusque dans les années 90. Non pas pour des « guerres de clocher » mais pour pallier aux difficultés de locomotion des uns et des autres.

Se succéderont aux postes de président :
1969 à 1978 : M. Camille Morfin
1978 à 1983 : M. Pierre Borel (Union des vieux de France)

ALBON
Le dévouement récompensé

Les deux récipiendaires

Lors de leur dernière réunion, membres et dirigeants de l'UNRPA, actif club du 3^e âge d'Albon, ont tenu à manifester leur sympathie et leur reconnaissance envers deux de leurs collègues particulièrement méritantes. Thérèse Bonin au club depuis 15 ans. Elle occupa successivement avec beaucoup de dynamisme et de dévouement les postes de vice-présidente et de présidente. Jeanine Cheval fut durant 18 ans fut vice-présidente et trésorière appliquée de la section.

1983 à 1998 : M. Marcel Nivon
1998 à 2003 : Mme Thérèse Bonin
2003 à 2012 : Mme Marcelle Aimée
2012 à 2020 : Mme Francette Margaron
Depuis 2020 : M. Roger Decorme

Sans compter l'investissement des secrétaires, des trésoriers(es) et des membres de bureau : M. ou Mme Bonneton, Vallon, Chiola, Chalengeas, Borel, Baboin, Rebattet, Cheval, Bonin, Talon, Verdier, Mazalon, Berthon, Vassy, Arthaud ...

Ils participeront à cette évolution et à l'organisation des repas annuels, de voyage, de concours de belote...

Le club était affilié à UNRPA (Union Nationale des Retraités et des Personnes âgées)

En 2017, il deviendra une Association loi 1901 indépendante sous le nom de « L'ARC EN CIEL D'EPAONE » qui accueille les personnes même avant 60 ans.

ALBON
Les vieux travailleurs ont tenu dimanche leur assemblée générale

Dimanche s'est tenu en mairie d'Albon, l'assemblée annuelle des vieux travailleurs albonnais, sous la présidence de M. André Androt, président.

A 9 heures, M. Androt ouvre la séance. Il prononce une courte allocution de bienvenue aux 40 présents et remercie M. Neyzet, délégué national et Mme Zintchenko, secrétaire fédérale de leur présence à cette réunion au cours de laquelle ces personnalités développeront les revendications des vieux travailleurs.

Puis le président annonce que les adhérents au groupe d'Albon s'élevaient au nombre de 70, avec la venue de quatre nouveaux membres et demande à l'assistance de bien vouloir observer une minute de silence à la mémoire de cinq disparus 1961 : M. et Mme Joseph Decorme, M. Louis Gay, Mme veuve Baboin, M. Eugène Oger.

Ensuite l'assemblée procède à l'élection de son bureau, dont élus ou réélus :

Président d'honneur M. Bernard Thivolle, maire d'Albon ; président actif : M. André Androt ; vice-président : M. Jules Chamel ; secrétaire : M. Alfred Chiola ; trésorier : M. Louis Bonneton ; trésorier adjoint : M. Frédéric Vallon ; membres : MM. Joseph Baboin, Pierre Sasoulas, Pierre Julliet, Léon Dupuis, Ette Clémenceau, Mme Carrière.

M. Androt donne alors la parole à M. Nivon. Le délégué national développe pendant près de 2 heures, les doléances de l'Association des vieux et termine en adressant un appel afin que tous les vieux travailleurs viennent renforcer les rangs de l'Union des vieux de France, dont les buts sont de défendre les intérêts des hommes et femmes ayant œuvré depuis l'âge de 21 ans à la production nationale qu'elle soit de l'industrie, du commerce ou de l'agriculture en France.

De vifs applaudissements saluent ce long et brillant exposé qui fut écouté avec grand intérêt par les assistants.

Un vin d'honneur et un goûter devaient clore cette réunion qui se termina dans l'allégresse et la bonne humeur.

Les assistants écoutent, intéressés, l'exposé du délégué national

Vie associative

Aujourd'hui, son président Roger Decorme, sa vice-présidente Francette Margaron, sa secrétaire Martine Roux et sa trésorière Claude Berthon et tous les membres du bureau, continuent à œuvrer pour animer, organiser des manifestations, développer des rencontres et des liens d'amitié.

Tous les jeudis après-midi de 14h à 18h, salle Simone Veil, ils luttent contre l'isolement et l'exclusion.

Ils continuent les traditionnels concours de belote, repas, anniversaire, voyages et surtout la « journée bugnes » :

Dans la bonne humeur, 12 personnes se retrouvent à casser 7 douzaines d'œufs sous l'œil averti de Roger Decorme qui pèse rigoureusement tous les ingrédients pour remplir grand nombre de caquettes et régaler grands et petits.

Début 2020, le club comptait 108 adhérents. Avec une moyenne d'âge de 78 ans. Tous ne sont pas Albonnais et viennent des communes voisines. St Vallier, la Motte de Galaure, Sablon, Anneyron, Beausemblant, Andan-cette, Châteauneuf de Galaure, Saint Rambert d'Albon.

Bureau, membre et adhérents appréhendent la suite. Deux années à faire face au COVID compliquent la reprise.

Les séniors trouvent le temps long. L'épidémie qui perdure a mis tous les projets 2020 et début 2021 en sommeil, alors **quand la vie d'avant la pandémie va-t-elle reprendre** : le 1er juillet lors d'un repas gratuit en plein air.

Lors de ces retrouvailles, ils seront heureux mais auront aussi une pensée très émue pour leurs **adhérents disparus pendant cette longue parenthèse** : M. Serge Renard, M. Pierre Bruno, M. Pierre Vercasson, M. Éric Decorme, M. Aimé Estevenon et Mme Claire Allaix.

Roger et Claude confirment que la trésorerie est toujours aussi saine et qu'il n'y aura pas de demande d'adhésion en 2021. Mais ils nous font part de leurs difficultés. Les membres du bureau s'essouffent. Il est parfois difficile de dynamiser le club à travers de nouvelles activités et de nouvelles idées.

Ils aimeraient passer le flambeau à la génération des « jeunes-vieux » qui reste sourde. Alors vous êtes retraités, dynamiques et vous souhaitez nouer des liens avec d'autres et vous investir, le club est prêt à vous accueillir. N'hésitez pas, contacter le !

ALBON

Retraités et personnes âgées M. Pierre Borel à l'honneur



Succédant aux présidents Bonneton (fondateur) et Emile Morin, M. Pierre Borel, a assuré pendant 7 ans et à la satisfaction

de tous la présidence de la section locale de l'Union nationale des retraités et personnes âgées. Ce dévouement à la tête de la société a été officiellement reconnu par l'attribution de la médaille de la Reconnnaissance, distinction qui lui a été remise, sous les applaudissements de l'assistance, par le président Marcel Nivon lors de l'assemblée générale de l'union.

Nous nous associons à ce geste et nous nous joignons aux nombreux amis de Pierre Borel (actuellement vice-président honoraire) pour lui présenter nos félicitations pour cette médaille bien méritée.

● Notre photo. — Pierre Borel reçoit la médaille des mains du président Nivon.

Merci à Claude Berthon et Roger Decorme qui nous ont fait le grand plaisir de pouvoir consulter des documents d'archive en leur possession qui débutent dès 1966.

ALBON

09/01/2020

Roger Decorme devient le nouveau président de l'Arc-en-ciel d'Épaone

Ce jeudi 13 février, la réception du club de Fay-le-Clos pour un après-midi bugnes et belote a été l'occasion de présenter le nouveau bureau du club de l'Arc-en-ciel d'Épaone, présidé désormais présidé par Roger Decorme. Le nouveau président est épaulé dans sa tâche par Francette Margaron, la vice-présidente, Claude Berthon-Vassy, la trésorière, Monique Descorme, la trésorière adjointe, ainsi que Martine Roux et Annick Crouzet, les secrétaires. La nouvelle équipe a validé les projets et calendrier des manifestations du club, comme un voyage découverte de

la ville de Sète, le repas de printemps qui aura lieu le jeudi 23 avril avec au menu, sans doute, les grenouilles. Sans oublier la mise à l'honneur des classes en zéro au mois de juin et diverses autres visites de fermes et réunions. D'ores et déjà, les bénévoles du club sont à pied d'œuvre.

Le compte à rebours, pour toute l'équipe, a commencé pour la préparation du repas inter-clubs avec l'orchestre Phi Musette qui aura lieu, le samedi 28 mars 12 heures, à l'espace Pierre Mendès-France.

Les réservations sont ouvertes.



Le nouveau bureau du club l'Arc-en-ciel d'Épaone.

Vie associative

Bibliothèque reçoit la FNACA

La FNACA Drôme a eu la riche idée de créer un Album souvenir « Si la FNACA Drôme m'était contée » qui relate l'histoire de ses 53 comités.

Si vous êtes férus d'histoire ce livre est pour vous.

Cet ouvrage a été remis gracieusement par M Michel Pispard et M Raymond Vassy à la médiathèque d'Albon.

Les deux bibliothécaires Laurence et Mélanie ont été ravies de réceptionner ce livre.



La Médiathèque est ouverte

La médiathèque travaille en étroite collaboration avec la médiathèque des Collines de Saint Vallier pour les prêts de livres.

Elle est aussi en relation avec la Médiathèque de Valence pour tout ce qui concerne les outils d'Animation.

Horaires d'ouverture :

- Les mercredis de 10h à 12h30 et de 14h à 18h30
- Les samedis de 10h à 12h

Le tarif de l'adhésion de la bibliothèque est : **Enfant : gratuit jusqu'à 18 ans.** Adulte : 10 euros

La bibliothèque est ouverte au public grâce aux bénévoles.

Responsable de la médiathèque : **Mme Laurence Rostaing** (employée communale)

Contact: 0475031481

Mail:

bibliotheque-albon@orange.fr

Blog: www.albonbibliotheque.wordpress.com



Pour vos soirées :
Réceptions,
Mariages ...
Paëlla,
Couscous,
Tartiflette, etc ...

Pour groupe de
30 à 500 personnes

**Livraison
à domicile**

ALBON PAELLA

pre.aux.anes@wanadoo.fr www.albon-paella.com
07 84 12 43 93 04 75 03 11 73

Découvrez
de nouveaux
horizons...

**Baptêmes,
Brevet Pilote ULM**

Venez nous rencontrer à
l'aérodrome ou sur rendez-vous
07 82 17 16 83
ltaulm02611@gmail.com
lta-ulm.jimdo.com

Activités plein air

Circuler à vélo, rouler en toute sécurité

La route est un espace qui se partage, ce qui implique un respect mutuel de la part de ceux qui se déplacent. Le cycliste tout comme l'automobiliste doit appliquer les règles du code de la route qui garantissent sa sécurité et celles des autres usagers.

Pour rouler en toute sécurité, le cycliste doit disposer d'un vélo en bon état, bien équipé et surtout connaître et appliquer les règles élémentaires de déplacement, en ville et hors agglomérations, de jour comme de nuit.

Les équipements obligatoires

- Le casque, obligatoire pour les moins de 12 ans,
- Le gilet rétro-réfléchissant, hors agglomération, la nuit, ou lorsque la visibilité est insuffisante,
- Deux freins (avant et arrière),
- Les éclairages (feux et catadioptres blancs à l'avant, rouges à l'arrière),
- Des catadioptres de roue et de pédales orange,
- Un avertisseur sonore.

Autres équipements de sécurité recommandés :

- Des rétroviseurs,
- Un écarteur de danger,
- Un siège enfant adapté.



Conseils pour circuler à vélo :

Circulation en ville

- Circulez sur le côté droit de la chaussée ou utilisez lorsqu'elles existent, les voies dédiées aux vélos.
- Gardez une distance de sécurité d'1 mètre au moins par rapport aux autres véhicules et ne zigaguez pas entre les voitures.
- Aux intersections, placez-vous un peu en avant des véhicules pour vous faire voir.
- Faites attention aux portières qui s'ouvrent brusquement et aux enfants qui peuvent déboucher entre deux véhicules.
- Ne circulez pas sur les trottoirs (seuls les enfants à vélo de moins de 8 ans y sont autorisés).

Circulation sur la route

- Dans les virages, serrez au maximum à droite, car les voitures ne vous voient qu'au dernier moment.
- Soyez particulièrement prudent lors du passage d'un camion : l'appel d'air risque de vous déséquilibrer.
- Si vous roulez en groupe, roulez à deux de front ou en file indienne. La nuit, en cas de dépassement par un véhicule ou lorsque les circonstances l'exigent (chaussée étroite, etc.), placez-vous systématiquement en file indienne.

Activités plein air

Porte de Drômardèche : Voies Douces

En complément de la Viarhôna et des Vélos Routes Voies Vertes existantes, l'Etat, la région, les départements et la CNR ont engagé la Communauté de Communes à aménager trois « Voies Douces » sur notre territoire et en finançant ce projet à 80%.

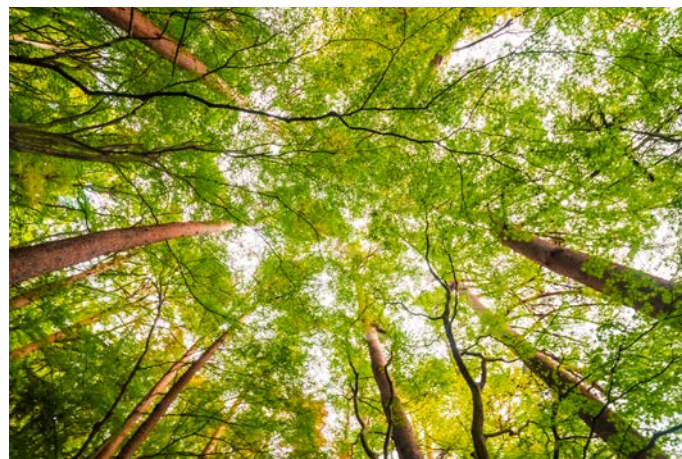
Les Voies douces Porte de DrômArdèche se traduisent par 3 itinéraires cyclables (2 en Drôme et 1 en Ardèche) permettant une découverte de l'ensemble du Territoire au tourisme mais également favorisant la mobilité douce pour les habitants sur des axes souvent partagés entre usagers de la route

Ces circuits proposent des ambiances paysagères variées, avec une mise en valeur du patrimoine local et des aménagements protégés permettant une pratique du vélo en famille.

Une pratique plus aisée du vélo sur notre territoire fait d'ailleurs partie d'une forte attente exprimée par les habitants de notre village.

Les 3 itinéraires sont :

- « L'Échappée Douce Berges du Rhône » 8 km, en Ardèche, entre Peyraud et le Nord d'Andance, en passant par la Pile du bac à traîlle à Champagne, le long du Rhône
- L'Échappée Douce Valloire » 14km en Drôme, entre Anneyron et Manthes (en passant par Moras en Valloire)
- L'Échappée Douce de Galaure » 11 km entre le Lac des Vernets et Châteauneuf de Galaure (à proximité des villages de la Motte de Galaure et Mureils, le long de la Galaure



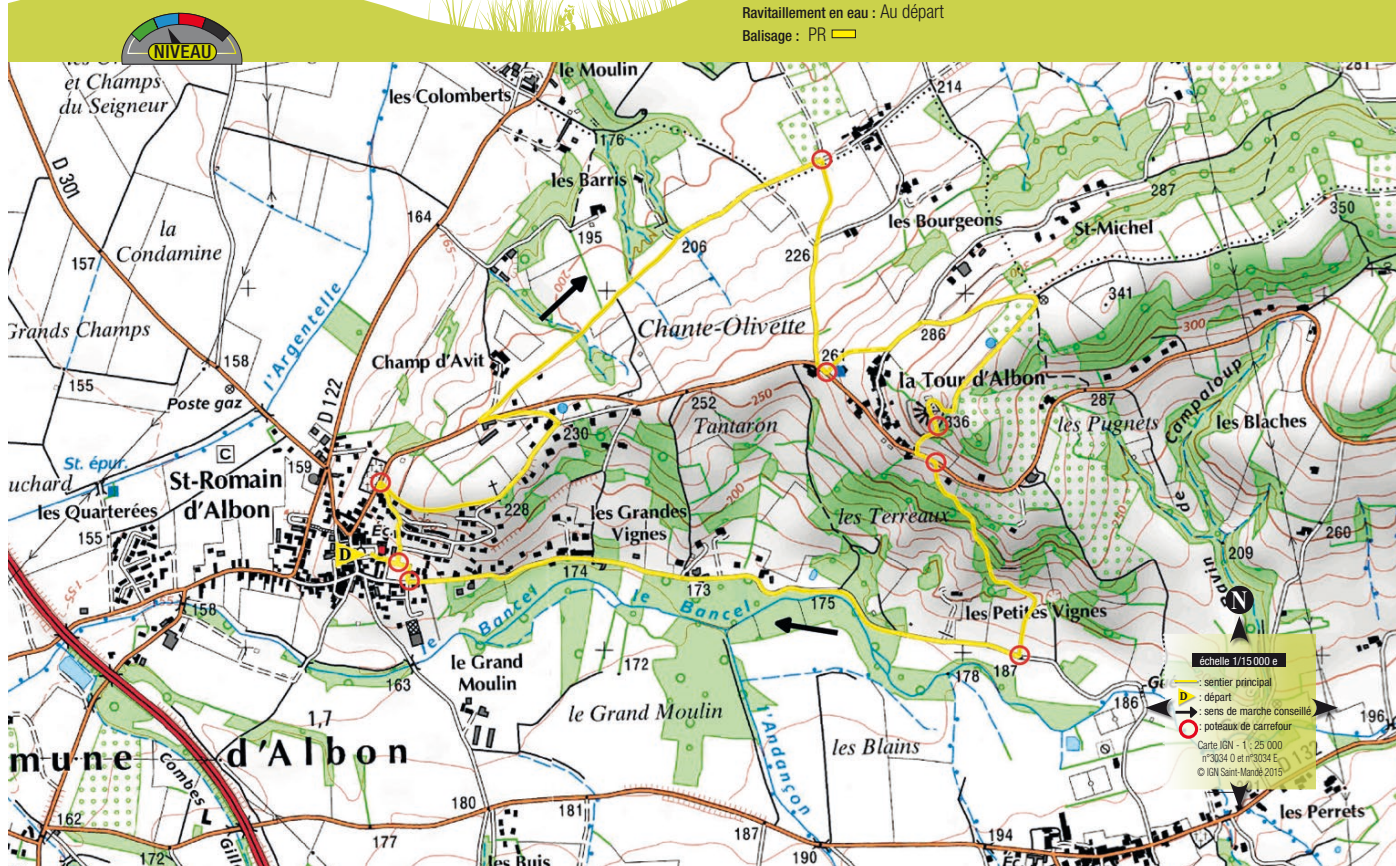
Sur la commune d'Albon : Boucle « La promenade au temps des Comtes d'Albon »

Entre faune et flore, le parcours d'Albon vous fait remonter le temps et vous donne un aperçu du paysage au temps des seigneurs d'Albon.

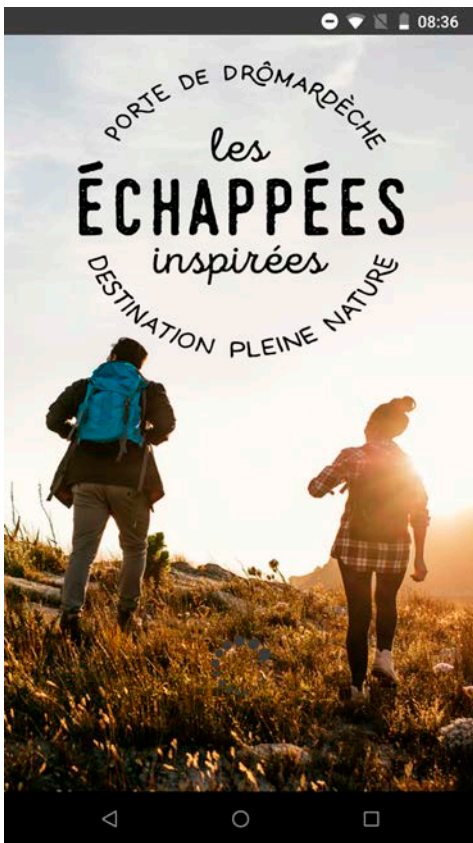
LES BONS PLANS À PIED

Une promenade au temps des comtes d'Albon

Point de départ : Parc Epaone, derrière à droite de la mairie
 Ravitaillement en eau : Au départ
 Balisage : PR



Activités plein air



« Les échappées inspirées » 25 parcours rando et V.T.T.

Il s'agit d'une **application gratuite** qui transforme votre téléphone portable en GPS de randonnée. Une fois le parcours chargé en ligne, **plus besoin d'être connecté, plus de risque de se perdre.**

Le promeneur se laisse guider par les instructions vocales de son appareil, qui lui signale les changements de direction, les points d'intérêts naturels ou historiques, les zones éventuelles de vigilance... Photos, contenus audio et petits quizz sont aussi proposés pour agrémenter la balade et mieux se repérer.

Disponible sur Android et Apple.

Consultez <https://www.dromardeche.fr/a-faire/les-echappees-inspirees/>

Autour de la Tour d'Albon

★★★★★

18.9 km 2h30

265 m -263 m

Les collines de la Galaure

★★★★★

33.8 km 3h00

820 m -820 m

Bancel - Galaure

★★★★★

41.8 km 4h00

860 m -860 m

Exposition peinture "Marianne"

Née à Fay-le-Clos, de la volonté d'un collectif d'artistes de favoriser l'accès à l'art en milieu rural, et de proposer une réflexion partagée sur les valeurs de la République : vivre ensemble, respect, laïcité... L'exposition itinérante "La Marianne des collines" fera halte à Albon à l'automne 2021.

100 œuvres, pour 100 artistes, autour d'un thème imposé : la Marianne, mais avec une totale liberté d'expression. Des univers artistiques variés, plus de 40 départements français et 4 pays participants. Des artistes amateurs, d'autres de renommée internationale.

pour plus d'information : asso.artdfay@gmail.com ou Mme AUDIGANE 06 68 57 35 79

Date de l'exposition sur Albon du 2 au 15 octobre 2021

À la salle de sport Espace Pierre Mendes France



ALEXANDRA Couix

THERAPEUTE
 ALBON (Nord Drôme)

Energéticienne / Magnétisme
 Accompagnatrice Mieux-Vivre
 Gestion du Stress / Burn-Out
 Conférences - Formations

06 44 20 75 58

Email : ladedcouvertedesoi@gmail.com
 Facebook : [ladedcouvertedesoi](https://www.facebook.com/ladedcouvertedesoi)
<http://ladedcouvertedesoi.wix.com/ladedcouvertedesoi>

Spectacle d'été offert par la Mairie

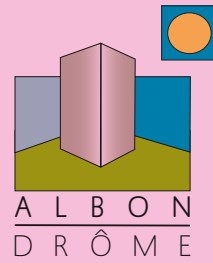
Spectacle 2021 parc Epæone
(derrière la mairie)



Cinéma plein air : " Joyeuse retraite "
Vendredi 16 juillet à 20h
Buvette organisée
par le Comité des fêtes



Spectacle piano vagabond
Marianne Schoendorff
Vendredi 13 août 2021 à 20h



Mairie :

☎ 04 75 03 12 71 - Fax 04 75 03 09 46
ouverture du lundi au
vendredi de 8h30 à 13h30
E-mail : mairie-dalbon@wanadoo.fr

Location de la **salle des fêtes** et activités au
gymnase :
Jérôme Sonnier ☎ 04 75 03 16 35 ou boîte
aux lettres.

Ecole Saint-Romain : ☎ 04 75 31 03 98

Ecole Saint-Martin : ☎ 04 75 03 10 65

Cabinet médical (consultation du
Dr Champion) :
Mardi sur rendez-vous de 9h à 12h à Albon.
☎ 04 75 03 01 80.

Lundi, mercredi, vendredi et un samedi sur 3
sans rendez-vous le matin et les lundis, mardis,
mercredis et vendredis après-midi de 15h30 à
19h à Anneyron. ☎ 04 81 92 16 75.



☎ 06 30 74 36 04 ✉ cabinetdekinesio@gmail.com
WWW.EQUINESIO.COM 📌 cabinetdekinésiologiedalbon
50 IMPASSE DES LUPINS, 26140 ALBON


GROUPE
DELMONICO · DOREL

PRODUCTION ET DISTRIBUTION
DE MATERIAUX DE CONSTRUCTION
CONTACTEZ-NOUS AU 04 75 03 11 00
www.delmonico-dorel.com